



l a t a n BIURO PROJEKTOWE

mgr Wojciech Kielb tel. 501-063-491 platan.wk@gmail.com ul. Sosnowa 9, 80-297 Banino

Opracowanie:

**PROGNOZA ODDZIAŁYWANIA NA ŚRODOWISKO DLA PROJEKTU
PLANU OGÓLNEGO GMINY MIKOŁAJKI POMORSKIE**

ANEKS

Egz. nr 1

Autor:

mgr Wojciech Kielb

Banino, 30 czerwca 2026 r.

Spis treści

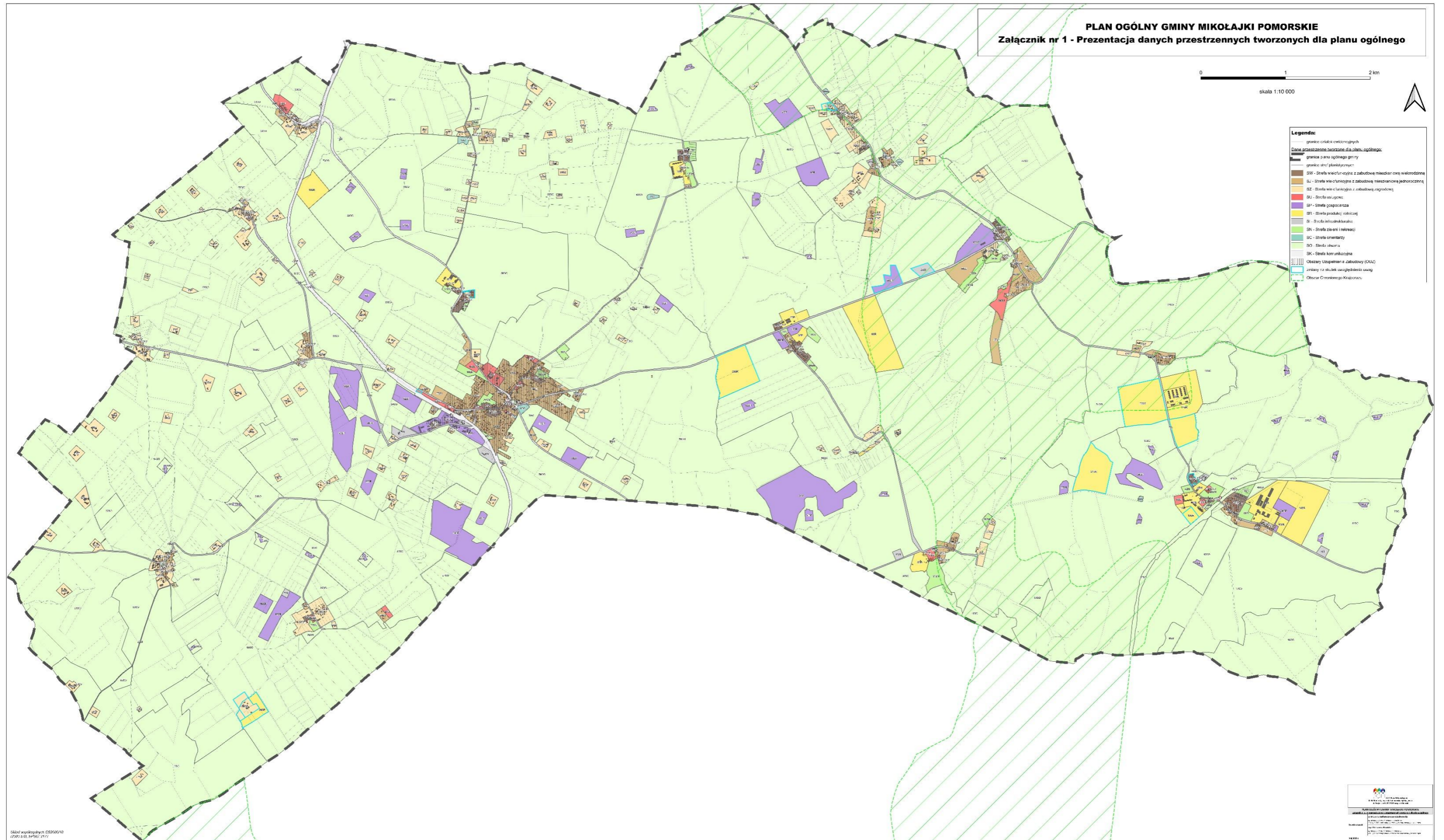
1. Wprowadzenie.....	2
2. Charakterystyka uwzględnionych uwag w planie ogólnym – potencjalne zmiany w oddziaływaniu na środowisko	4
3. Oddziaływanie na środowisko wprowadzonych zmian – dotyczących nowego terenu strefy infrastruktury SI	5
4. Oddziaływanie na środowisko wprowadzonych zmian – dotyczących nowych terenów produkcji rolniczej w strefach SR przeznaczonych pod hodowlę zwierząt.....	8
4. Postępowanie w sprawie przedsięwzięć mogących znacząco oddziaływać na środowisko	13
5. Wykaz źródeł informacji uwzględnionych w Aneksie do „Prognozy...”	14

1. Wprowadzenie

W 2026 r. w Biurze Projektowym Platan opracowana została „Prognoza oddziaływania na środowisko projektu planu ogólnego gminy Mikołajki pomorskie” (2026).

W trakcie procedury konsultacji społecznych wpłynęły uwagi do projektu planu ogólnego. Uwagi rozstrzygnięto poprzez ich uwzględnienie, częściowe uwzględnienie lub nieuwzględnienie (odrzućenie). W związku z powyższym w projekcie „Planu ogólnego gminy” zwanego dalej **projektem POG**, w tekście uzasadnienia dokonano zmian lub skorygowano odpowiednie zapisy. Zmiany naniesiono dotyczą też danych przestrzennych projektu (zob. rys. 1).

Na skutek wprowadzonych zmian, w nawiązaniu do przepisów Ustawy z dnia 27 marca 2003 r. o planowaniu i zagospodarowaniu przestrzennym (t. j. Dz. U. 2026, poz. 538 ze zm.) oraz Ustawy z dnia 3 października 2008 r. o udostępnianiu informacji o środowisku i jego ochronie, udziale społeczeństwa w ochronie środowiska oraz o ocenach oddziaływania na środowisko (t. j. Dz. U. 2026, poz. 13 ze zm.), sporządzono niniejszy **Aneks do „Prognozy...”**, w zakresie oddziaływania na środowisko uwzględnionych uwag w projekcie POG.



Rys. 1. Zmiany na skutek uwzględnienia uwag w projekcie POG. Źródło: BU DOM sp. j.

2. Charakterystyka uwzględnionych uwag w planie ogólnym – potencjalne zmiany w oddziaływaniu na środowisko

Część z uwzględnionych uwag dotyczy np. powiększenia stref w celu umożliwienia lokalizacji nowych terenów zainwestowanych. Oddziaływanie nowych obiektów kubaturowych wraz z infrastrukturą techniczną opisano w „Prognozie oddziaływania na środowisko projektu planu ogólnego gminy Mikołajki Pomorskie” (2026) w rozdz. 7.2.

Jak wykazano w rozdz. 7.2.3. i 7.2.4. realizacja ustaleń projektu POG może spowodować nieznaczny wzrost emisji zanieczyszczeń do atmosfery i hałasu, ale nie wpłynie to znacząco na warunki życia ludzi. (...) Warunki bioklimatyczne będą typowe dla wiejskich obszarów zainwestowanych – ze względu na lokalizację nowego zainwestowania i zwiększenie ruchu kołowego warunki te mogą ulec nieznacznemu pogorszeniu. Powierzchnia i jakość cennych przyrodniczo terenów zostanie utrzymana – obowiązują zakazy lokalizowania nowej zabudowy. Nie przewiduje się znacznego pogorszenia walorów krajobrazowych środowiska przyrodniczego w gminie w wyniku realizacji jego ustaleń – zmiany będą kontynuacją dotychczasowych przemian.

Tabela. 1. Charakterystyka zmian uwzględnionych w projekcie POG po etapie konsultacji społecznych – wraz z oceną oddziaływania zmian

Lp.	Oznaczenie strefy*	Charakterystyka zmiany	Ocena oddziaływania zmiany projektu POG
1	20SR; 55 SZ	powiększony teren strefy SR oraz strefy SZ, w ramach działalności rolnika indywidualnego	oddziaływanie neutralne wobec środowiska przyrodniczego
2	15SU	powiększenie strefy SU, w Mikołajkach Pomorskich w sąsiedztwie terenów kolejowych	oddziaływanie neutralne wobec środowiska przyrodniczego
3	21SZ	zmiana funkcji strefy z SZ na SW	oddziaływanie neutralne wobec środowiska przyrodniczego
4	143SZ	zmiana funkcji strefy z SJ na SZ oraz powiększenie; w granicach Obszaru Chronionego Krajobrazu Jeziora Dzierzgoń	oddziaływanie neutralne wobec środowiska przyrodniczego
5	26SW	zmiana funkcji strefy z SJ na SW	oddziaływanie neutralne wobec środowiska przyrodniczego
6	19SR	nowa strefa w sąsiedztwie SR; powiększenie jako kontynuacja istniejącej zabudowy	oddziaływanie neutralne wobec środowiska przyrodniczego
7	54SP	nowa strefa SP w sąsiedztwie drogi Mikołajki Pomorskie-Balewo; w granicach OChK Jeziora Dzierzgoń	oddziaływanie zależne od charakteru planowanej działalności gospodarczej
8	24SI	nowa strefa SI w sąsiedztwie drogi Mikołajki Pomorskie-Balewo; w granicach OChK Jeziora Dzierzgoń	oddziaływanie przedstawiono w rozdziale 3.
9	21SR	nowa strefa SR, poza OChK Jeziora Dzierzgoń	oddziaływanie przedstawiono w rozdziale 4.

10	22SR	nowa strefa SR, częściowo w granicach OChK Jeziora Dzierzgoń	oddziaływanie przedstawiono w rozdziale 4.
11	23SR	nowa strefa SR, poza OChK Jeziora Dzierzgoń	oddziaływanie przedstawiono w rozdziale 4.
12	17SR	nowa strefa SR, częściowo w granicach OChK Jeziora Dzierzgoń	oddziaływanie przedstawiono w rozdziale 4.

* SR strefa rolnicza; SZ strefa wielofunkcyjna z zabudową zagrodową; SW strefa zabudowy mieszkaniowej wielorodzinnej; SJ strefa zabudowy mieszkaniowej jednorodzinnej; SU strefa usługowa; SP strefa gospodarcza

Źródło: opracowanie własne

Oddziaływanie nowej zabudowy produkcyjnej w strefie gospodarczej 54SP będzie zależne od charakteru planowanej działalności. Na obecnym etapie – nie mając wiedzy nt. rodzaju działalności – nie da się stwierdzić, jakie wystąpią oddziaływania na środowisko (oprócz typowych wpływów nowych inwestycji, które towarzyszą realizacji wszystkich standardowych obiektów kubaturowych).

Ze względu na stopień i charakter oddziaływania na środowisko najbardziej istotne (potencjalnie negatywne) są zmiany w projekcie POG dotyczące dopuszczenia realizacji obiektów hodowli zwierząt w nowowprowadzonych strefach produkcji rolniczej SR – oddziaływanie na środowisko takich inwestycji przedstawiono w rozdz. 4.

3. Oddziaływanie na środowisko wprowadzonych zmian – dotyczących nowego terenu strefy infrastruktury SI

W granicach strefy 24SI planowana jest realizacja **magazynu energii wraz ze stacją elektroenergetyczną**. Zadaniem magazynów energii jest stabilizacja pracy sieci – poprzez ładowanie baterii, gdy energii w systemie jest nadmiar i rozładowywanie jej w chwilach największego zapotrzebowania.

Przypowierzchniowa warstwa litosfery, w tym gleby

Pod lokalizację magazynów energii wylewane są płytowe fundamenty betonowe (o konstrukcji przypominającej płytę), która przenosi ciężar obiektu na całą swoją powierzchnię. Nie są zatem wymagane głębokie wykopy w celu posadowienia magazynów, dzięki temu zminimalizowane jest oddziaływanie na przypowierzchniową warstwę litosfery.

Wody powierzchniowe i podziemne

W magazynach kontenerowych stosowany jest ciekły elektrolit organiczny, zawierający mieszaninę substancji chemicznych. Kontenery i moduły wyposażane są w podwójne podłogi, a dolna podłoga stanowi misę szczelną wyposażoną w króciec do opróżniania na wypadek wycieku elektrolitu. Magazyny dostarczane są na budowę i zabierane z terenu na etapie jej likwidacji w całości tzn. jako kontener lub jako moduł. W związku z tym prawdopodobieństwo

wycieku elektrolitu – i tym samym potencjalnego szkodliwego oddziaływania na stosunki wodne – jest znikome.

Powietrze atmosferyczne

W odniesieniu do magazynów energii na etapie funkcjonowania są to urządzenia bezobsługowe - wymagają tylko przeglądów serwisowych, zatem zmiana natężenia ruchu będzie ograniczona do serwisujących pojazdów osobowych – będzie to typowe oddziaływanie okresowe o ograniczonym, pomijalnym wpływie na stan powietrza atmosferycznego.

Hałas

Głównymi źródłami dźwięku w magazynach energii są urządzenia wymagające chłodzenia, czyli wentylatory w kontenerach z bateriami i inwerterami, oraz w mniejszym stopniu transformatory. Jest to hałas o stałym, przewidywalnym charakterze, co ułatwia jego modelowanie i kontrolę.

Zgodnie z „Raportem o oddziaływaniu na środowisko przedsięwzięcia polegającego na budowie magazynu energii elektrycznej (Battery Energy Storage System) >Mikołajki Pomorskie BESS< o mocy do 91,2 MW wraz z stacją elektroenergetyczną SN i niezbędną infrastrukturą towarzyszącą na działce ewidencyjnej nr 120/8, obręb Perklice, gmina Mikołajki Pomorskie” (Pyszny 2025) wykonana w dokumencie obliczeniowa analiza akustyczna wykazała, że:

Otrzymane we wszystkich punktach referencyjnych wartości poziomów hałasu są niższe niż dopuszczalne wartości hałasu określone w ww. Rozporządzeniu [Rozporządzenie Ministra Środowiska z dnia 14 czerwca 2007 r. w sprawie dopuszczalnych poziomów hałasu w środowisku (Dz. U. z 2014 r., poz. 112)]. Oznacza to, iż planowane przedsięwzięcie nie będzie stanowić zagrożenia akustycznego na terenach podlegających ochronie akustycznej zlokalizowanych w sąsiedztwie w żadnym z wariantów.

Klimat

Magazyny energii na etapie eksploatacji baterie podczas pracy (ładowania i rozładowywania) generują ciepło z powodu wewnętrznych strat energii, a nie przez absorpcję promieniowania słonecznego. Sprawność nowoczesnych baterii wynosi ok. 90-95%, co oznacza, że tylko niewielka część energii jest tracona w postaci ciepła.

Każdy kontener baterijny jest wyposażony w system klimatyzacji, którego zadaniem jest utrzymanie optymalnej, stałej temperatury pracy baterii. System ten odprowadza nadmiar ciepła na zewnątrz w sposób kontrolowany - ilość tego ciepła jest niewielka i rozpraszana na dużej powierzchni, przez co jego wpływ na lokalną temperaturę jest pomijalny.

Zgodnie z informacjami na stronie Ministerstwa Klimatu i Środowiska (www.gov.pl/web/klimat/magazyny-energii-to-klucz-do-skutecznej-transformacji):

Magazyny energii stanowią istotne uzupełnienie systemu elektroenergetycznego o wysokim nasyceniu pogodozależnych źródeł OZE. Dzięki nim możliwe jest zwiększenie możliwości integracji OZE w systemie, poprzez ograniczenie coraz częstszego zjawiska nierynkowego redysponowania OZE. Magazyny energii stanowią także częściową substytucję dla rozbudowy sieci dystrybucyjnej, umożliwiając zwiększenie mocy dostępnej dla prosumentów

i wpływają pozytywnie na środowisko, ponieważ przyczyniają się do ograniczenia pracy elektrowni węglowych w szczycie, co z kolei przekłada się na zmniejszoną emisję CO₂.

Pole elektromagnetyczne

Magazyny energii będą musiały zostać przyłączone do istniejącej sieci elektroenergetycznej. Głównymi źródłami pola elektromagnetycznego (PEM) w projektowanych instalacji będą transformator oraz podziemne linie kablowe. PEM jest skutecznie tłumione przez większość przeszkód, w tym metalowe obudowy kontenerów i budynków. Pole magnetyczne przenika przez większość materiałów budowlanych, jednak jego natężenie w otoczeniu nowoczesnych, dobrze zaprojektowanych instalacji jest niskie.

Odpady

Zużyte baterie wykorzystywane w magazynach energii są odpadami niebezpiecznymi, zawierającymi metale ciężkie. Baterie podlegają regulacjom unijnym i krajowym, które nakładają na producentów i importerów obowiązek zagospodarowania zużytego sprzętu. Recykling baterii litowo-jonowych obejmuje bezpieczny demontaż, rozdrabnianie oraz procesy chemiczne (np. pirometalurgia), które pozwalają odzyskać cenne surowce takie jak lit, kobalt i miedź. Odzyskane materiały są następnie wykorzystywane do produkcji nowych baterii lub innych produktów przemysłowych.

Szata roślinna, fauna i różnorodność biologiczna

Realizacja ustaleń spowoduje likwidację dotychczasowej szaty roślinnej obszaru, a w konsekwencji wpłynie na bioróżnorodność. Przekształceniu ulegną głównie tereny obecnie użytkowane rolniczo o małej wartości przyrodniczej. Nastąpi nieznaczny ubytek siedlisk fauny (rolniczych) oraz dalsza jej synantropizacja.

Formy ochrony przyrody

Strefa 24SI znajduje się w granicach Obszaru Chronionego Krajobrazu Jeziora Dzierzgoń, realizacja przedsięwzięcia musi być poprzedzona w procedurze ocen oddziaływania na środowisko analizą zgodności z przepisami obowiązującymi w OChK Jeziora Dzierzgoń (uchwała nr 259/XXIV/16 Sejmiku Województwa Pomorskiego z dnia 25 lipca 2016 r. w sprawie obszarów chronionego krajobrazu w województwie pomorskim - Dz. U. Woj. Pom. 2016 poz. 2949) oraz wykazaniem braku wpływu na walory krajobrazowe OChK.

Krajobraz

Widoczność terenów w strefie infrastruktury (w tym magazynu energii) wystąpi przede wszystkim z drogi Mikołajki Pomorskie-Balewo oraz z okolicznych użytków rolnych (w trakcie wykonywania na nich zabiegów agrotechnicznych i innych rodzajów penetracji przez ludzi).

Ludzie

Eksploatacja magazynów energii nie spowoduje negatywnego oddziaływania na zdrowie ludzi.

4. Oddziaływanie na środowisko wprowadzonych zmian – dotyczących nowych terenów produkcji rolniczej w strefach SR przeznaczonych pod hodowlę zwierząt

Projekt POG w kwestii nowych stref SR dopuszcza lokalizację budynków produkcyjnych, magazynowych służących produkcji rolniczej i przetwórstwu rolno-spożywczemu, budynków związanych z chowem i hodowlą zwierząt.

W „Aneksie do Prognozy...” rozwinięto zagadnienie wpływu na środowisko nowych obiektów chowu i hodowli zwierząt gospodarskich – dopuszczonych w granicach stref SR. Prognoza ma charakter ogólny, ponieważ w zapisy projektu POG nie uszczegółowiają jak duże obiekty mogłyby zostać zrealizowane.

Przypowierzchniowa warstwa litosfery, w tym gleby

Główne przekształcenia litosfery podczas prac budowlanych (etap budowy) nie będą różniły się od lokalizacji innych, nowych obiektów budowlanych.

Wody powierzchniowe i podziemne

Duże obiekty hodowli zwierząt powodują znacząco negatywne oddziaływanie na wszystkie elementy środowiska, w tym na wody powierzchniowe i podziemne. Podstawowymi źródłami zanieczyszczeń są gnojowica i obornik użyte do nawożenia pól oraz odcieki na terenie obiektów hodowlanych, rozlewy przy załadunku na środki transportu, ścieki z mycia obiektów, zanieczyszczone wody opadowe i roztopowe odprowadzane z terenów obiektów hodowli do gruntu lub do wód powierzchniowych, w tym rowów melioracyjnych - wszystkie zawierają duże ilości azotu, jednego z głównych zanieczyszczeń wód w Polsce.

Klimat

Lokalizacja obiektów hodowli zwierząt dopuszczono w projekcie POG w strefach SR jest generalnie niekorzystna, gdyż emitowane przez te obiekty w dużych ilościach metan i podtlenek azotu należą do grupy głównych gazów cieplarnianych, których emisja jest podstawową przyczyną globalnych zmian klimatu.

Powietrze atmosferyczne

Na etapie eksploatacji wystąpi emisja zanieczyszczeń do atmosfery z obiektów hodowli zwierząt. Duże obiekty hodowli zwierząt emitują przede wszystkim amoniak, siarkowodór, metan, podtlenek azotu i odory. Źródłem zanieczyszczeń jest gnojowica (mieszanina kału i moczu z zawartością materii organicznej) przy hodowli bezściółkowej i obornik (mieszanina kału, moczu i słomy) przy hodowli ściółkowej. Emisja następuje z obiektów hodowli i z użytków rolnych, w przypadku użycia gnojowicy i obornika do nawożenia pól. Emisja odorów to emisja substancji (gazów) złowonnych, w których skład wchodzi kilkaset substancji chemicznych.

Realizacja ustaleń projektu POG może spowodować też pogorszenie warunków życia ludzi miejscowości w otoczeniu stref SR (niekorzystny wpływ transportu samochodowego do obiektów hodowli - dowóz pasz, przewozy zwierząt, wywóz odpadów itd.).

Warunki akustyczne (hałas)

Na etapie funkcjonowania ustaleń projektu „Planu...” podstawowymi, źródłami zmian warunków akustycznych będzie wzrost natężenia ruchu samochodowego związany z obsługą

komunikacyjną obiektów hodowli oraz ich mechaniczna wentylacja - źródłami hałasu są wentylatory dachowe, kominowe i ściennie.

Gospodarka odpadami

Funkcjonowanie planowanych obiektów hodowli będzie skutkowało powstawaniem odpadów produkcyjnych - obiekty hodowli zwierząt wytwarzają one duże ilości odpadów. Podstawowe rodzaje odpadów wytwarzane w obiektach przemysłowej hodowli zwierząt to gnojowica (w przypadku nieużycia jako nawóz), zwierzęta padłe i ubite z konieczności, w tym wykazujące właściwości niebezpieczne (chorobowe - zakaźne), odpadowa tkanka zwierzęca, odpadowa masa roślinna (zagnita pasza roślinna) i odpady weterynaryjne, w tym niebezpieczne (chorobowe - zakaźne).

Odzysk odpadów i ich magazynowanie do czasu odbioru (przez firmy specjalistyczne) lub przekazania (do najbliższych położonych miejsc, w których mogą być poddane odzyskowi lub unieszkodliwione) musi się odbywać zgodnie z obowiązującymi przepisami prawnymi, a zwłaszcza z ustawą z dnia 14 grudnia 2012 r. o odpadach (t. j. Dz. U. 2023, poz. 1587) i prawem lokalnym.

Formy ochrony przyrody

Dla stref planistycznych SR znajdujących się częściowo w granicach Obszaru Chronionego Krajobrazu Jeziora Dzierzgoń, realizacja przedsięwzięć musi być poprzedzona w procedurze ocen oddziaływania na środowisko analizą zgodności z przepisami obowiązującymi w OChK Jeziora Dzierzgoń (uchwała nr 259/XXIV/16 Sejmiku Województwa Pomorskiego z dnia 25 lipca 2016 r. w sprawie obszarów chronionego krajobrazu w województwie pomorskim - Dz. U. Woj. Pom. 2016 poz. 2949).

Krajobraz

W skład dużych obiektów hodowli zwierząt wchodzi wielkokubaturowe obiekty budynków inwentarskich, silosy do przechowywania paszy, magazyny, tereny komunikacyjne itp., które w skumulowanym oddziaływaniu dewaloryzują krajobraz wiejski.

W gminie Mikołajki Pomorskie nie wyznaczono krajobrazów priorytetowych zgodnie z Audytem krajobrazowym województwa pomorskiego” (2025).

Ludzie

Duże obiekty hodowli zwierząt gospodarskich oddziałują na warunki życia ludzi przede wszystkim w wyniku emisji zanieczyszczeń do atmosfery, w tym emisji odorów. Mniejsze, ale również istotne znaczenie mają pozostałe oddziaływania na środowisko, o bezpośrednim lub pośrednim wpływie na ludzi.

Podstawowe zagrożenie dla zdrowia ludzi stwarza gnojowica i w mniejszym stopniu obornik, które¹:

¹ Wywiad Dyrektora RDOŚ w Gdańsku Danuty Makowskiej w internetowym wydaniu GW Trójmiasto z 14.10.2016 r. pt. „Przemysłowe fermy hodowlane zalewają Pomorze. RDOŚ: Szkodliwe dla przyrody i ludzi”.

- emitują substancje chemiczne szkodliwe dla ludzi, w tym substancje złownone (bardzo uciążliwy fetor – pospolicie upiorny smród); uciążliwość odoru, oprócz ilości gnojowicy i warunków atmosferycznych, zależy od składu karmy hodowanych zwierząt;
- stwarzają zagrożenie epidemiologiczne, ze względu na dużą zawartość drobnoustrojów, które mogą być przenoszone przez wiatry w atmosferze, przez gryzonie i ptaki oraz w środowisku wodnym.

Emisja substancji chemicznych może powodować wymioty, problemy z oddychaniem, zmęczenie, dolegliwości oczu, kołatanie serca, duszność itp.

Zagrożenie dla zdrowia ludzi stwarzają także:

- hałas przekraczający dopuszczalne poziomy (określone w Rozporządzeniu Ministra Środowiska w sprawie dopuszczalnych poziomów hałasu w środowisku (t. j. Dz. U. 2014, poz. 112);
- zanieczyszczenia wód powierzchniowych i podziemnych, zwłaszcza mogące przenikać do ujęć wód oraz występujące w wodach powierzchniowych użytkowanych rekreacyjnie;
- odpady niebezpieczne (chorobowe – zakaźne);
- zdewaloryzowany krajobraz w przypadku oddziaływania na komfort psychiczny ludzi.

Inne uwarunkowania

Podstawowym problemem obiektywizacji OOŚ budynków przemysłowych przeznaczonych do hodowli i chowu jest **brak w Polsce przepisów prawa powszechnego regulujących zagadnienie uciążliwości odorowej**. Jest to główna uciążliwość i zarazem źródło konfliktów społecznych – zagadnienia tego w obecnym stanie prawnym nie można w Polsce rozwiązać na gruncie prawa.

Sytuację jednoznacznie rozwiązałoby wprowadzenie przepisów ustalających minimalne odległości przemysłowych ferm zwierząt (zwłaszcza o obsadzie 210 DJP i powyżej) od zabudowy mieszkalnej i zagrodowej – **brak takich przepisów w polskim prawie**. Ustalenie „sztywnych” odległości jest metodycznie trudne, ze względu na różne technologie hodowli zwierząt, zróżnicowane obsady zwierząt i odmienne warunki środowiskowe, w jakich lokalizowane są obiekty hodowlane. Wydaje się, że generalnie odległości powinny wzrastać np. od 300-500 m dla obiektów z obsadą 210 DJP, proporcjonalnie malejąco wraz ze wzrostem obsady zwierząt (np. 1000 m dla 1000 DJP, 1500 m dla 2000 DJP, 2000 m dla 5000 DJP i więcej).

Brakuje także przepisów regulujących relację >obsada zwierząt – powierzchnia użytków rolnych wykorzystania odchodów zwierząt<. W tym przypadku, oprócz rodzaju odchodów, powinny być uwzględnione przede wszystkim warunki środowiskowe, jak typ genetyczny gleby i jej skała macierzysta, występowanie pierwszego poziomu wód podziemnych i jego izolacja od powierzchni terenu), topografia terenu, występowanie wód powierzchniowych itd. Istotne znaczenie ma też struktura upraw oraz pora roku, w której następuje nawozowe wykorzystanie odchodów. Tylko ogólne przepisy w tym zakresie zawiera ustawa z 10.07.2007 r. o nawozach i nawożeniu (t. j. Dz. U. 2024, poz. 105). Zgodnie z tą ustawą (art. 20, ust. 1): *Zabrania się stosowania:*

- 1) nawozów i produktów pofermentacyjnych na glebach zamrzniętych, zalanych wodą, nasyconych wodą lub pokrytych śniegiem;
- 2) nawozów naturalnych i produktów pofermentacyjnych w postaci płynnej podczas wegetacji roślin przeznaczonych do bezpośredniego spożycia przez ludzi.

Klasyfikacja oddziaływań projektu POG na środowisko

Klasyfikację oddziaływań ustaleń projektu POG na elementy środowiska w ich wzajemnym powiązaniu, zgodną z art. 51 Ustawy z dnia 3 października 2008 r. o udostępnianiu informacji o środowisku i jego ochronie, udziale społeczeństwa w ochronie środowiska oraz o ocenach oddziaływania na środowisko (t. j. Dz. U. 2026, poz. 13 ze zm.) przedstawiono w tabeli 2 (dla nowych obiektów hodowli zwierząt gospodarskich w strefach SR produkcji rolniczej).

Ustalenia zapisów projektu POG dotyczących lokalizacji nowych obiektów hodowli zwierząt gospodarskich dopuszczonych w granicach nowych stref SR w syntetyzującym ujęciu określone zostały jako **negatywne wobec środowiska**.

Tabela 1. Klasyfikacja oddziaływań na środowisko ustaleń projektu „Planu ...” – nowe obiekty hodowli zwierząt gospodarskich w strefach SR

Oddziaływania na środowisko	Rodzaje oddziaływania			Czas oddziaływania			Mechanizm oddziaływania			Ocena oddziaływania		
	bezpośrednie	pośrednie	wtórne	krótko-terminowe	średnio-terminowe	długo-terminowe	chwilowe	okresowe	stałe	pozytywne	negatywne	neutralne
A. ETAP BUDOWY												
Przekształcenia wierzchniej warstwy litosfery (prace ziemne)	X					X		X			X	X
Likwidacja pokrywy glebowej	X					X		X			X	X
Likwidacja roślinności głównie agrocenoz i ruderalnej	X					X		X				X
Synantropizacja fauny	X	X				X		X				X
Przekształcenie obiegu wody		X				X		X				X
Emisja zanieczyszczeń do atmosfery (samochody i sprzęt budowlany)	X			X				X				X
Emisja hałasu (samochody i sprzęt budowlany)	X			X				X				X
Powstanie odpadów (głównie ziemia z wykopów)	X			X				X				X
Skumulowane oddziaływanie na zdrowie ludzi	X	X		X				X				X
B. ETAP EKSPLOATACJI												
Emisja zanieczyszczeń do atmosfery (zanieczyszczenia komunikacyjne i emisja technologiczna)	X	X				X		X			X	
Emisja hałasu, głównie, technologicznego i komunikacyjnego	X	X				X	X	X			X	X
Emisja pola elektromagnetycznego	X	X				X			X			X
Odprowadzanie ścieków sanitarnych do zbiornika bezodpływowego i z niego do oczyszczalni ścieków	X	X				X		X				X
Odprowadzenie ścieków z hodowli jako gnojowicy na grunty rolne	X	X				X		X			X	X
Odprowadzanie wód opadowych do odbiorników	X					X		X				X
Wpływ na krajobraz, w tym krajobrazy priorytetowe wyznaczone w „Audycie krajobrazowym (2025)”	X	X	X			X			X			X
Powstawanie odpadów (komunalnych i technologicznych)	X	X				X			X		X	X
Skumulowane oddziaływanie na biosferę (roślinność, fauna, bioróżnorodność)	X	X	X			X		X	X		X	X
Zagrożenia dla form ochrony przyrody, w tym OChK Jeziora Dzierzgoń		X	X			X		X			X	X
Oddziaływanie na dziedzictwo kulturowe, zwłaszcza na zabytki	X	X	X			X		X				X
Skumulowane oddziaływanie na zdrowie ludzi	X	X	X			X			X		X	

Źródło: opracowanie własne.

4. Postępowanie w sprawie przedsięwzięć mogących znacząco oddziaływać na środowisko

Jak już wspomniano, duże obiekty hodowli zwierząt należą do kategorii obiektów mogących znacząco oddziaływać na środowisko. Zgodnie z Rozporządzeniem Rady Ministrów z dnia 10 września 2019 r. w sprawie przedsięwzięć mogących znacząco oddziaływać na środowisko - tj. Dz. U. 2019, poz. 1839 ze zm. Dz. U. 2023 poz. 1724):

- do kategorii przedsięwzięć mogących zawsze znacząco oddziaływać na środowisko należą obiekty (par. 2, ust. 1, pkt 51)
 - 51) chów lub hodowla:
 - a) norek w liczbie nie mniejszej niż 105 dużych jednostek przeliczeniowych (DJP),
 - b) zwierząt innych niż wymienione w lit. a w liczbie nie mniejszej niż 210 DJP – przy czym za liczbę DJP przyjmuje się maksymalną możliwą obsadę zwierząt (...);
- do kategorii przedsięwzięć mogących potencjalnie znacząco oddziaływać na środowisko należy:- (par. 3, ust. 1, pkt 104)
 - 104) chów lub hodowla zwierząt, (...):
 - a) w liczbie nie mniejszej niż 40 DJP i mniejszej niż 210 DJP – jeżeli ta działalność będzie prowadzona:
 - w odległości mniejszej niż 210 m od:
 - terenów lub gruntów, o których mowa w rozporządzeniu Ministra Rozwoju Regionalnego i Budownictwa z dnia 29 marca 2001 r. w sprawie ewidencji gruntów i budynków, tj. mieszkaniowych, rolnych zabudowanych zajętych pod budynki mieszkalne, innych zabudowanych z wyłączeniem cmentarzy i grzebowisk dla zwierząt, zurbanizowanych niezabudowanych lub w trakcie zabudowy, rekreacyjno-wypoczynkowych z wyłączeniem kurhanów, pomników przyrody oraz terenów zieleni nieurządzonej niezaliczonej do lasów oraz gruntów zadrzewionych i zakrzewionych, nie uwzględniając nieruchomości gospodarstwa, na którego terenie chów lub hodowla będą prowadzone, zrealizowanego, realizowanego lub planowanego przedsięwzięcia chowu lub hodowli zwierząt innych niż norki, w liczbie nie mniejszej niż 40 DJP,
 - na obszarach objętych formami ochrony przyrody, o których mowa w art. 6 ust. 1 pkt 1–5, 8 i 9 ustawy z dnia 16 kwietnia 2004 r. o ochronie przyrody, lub w otulinach form ochrony przyrody, o których mowa w art. 6 ust. 1 pkt 1–3 tej ustawy,
 - b) w liczbie nie mniejszej niż 60 DJP i mniejszej niż 210 DJP – na obszarach innych niż wymienione w lit. a;

Współczynniki przeliczeniowe sztuk zwierząt na DJP są określone w załączniku do ww. Rozporządzenia, przykładowo: buhaje - 1,4, krowy – 1,0, knury - 0,4, maciory - 0,35, owce powyżej 1,5 roku- 0,1, kury i kaczki - 0.004, gęsi - 0.008, indyki - 0,024.

Ponadto do kategorii przedsięwzięć mogących potencjalnie znacząco oddziaływać na środowisko należą: obiekty zabudowy przemysłowej oraz sieci infrastruktury technicznej w zależności od parametrów.

Dla przedsięwzięć mogących zawsze znacząco oddziaływać na środowisko przeprowadzenie postępowania w sprawie oceny oddziaływania na środowisko (OOŚ), w tym

sporządzenie raportu o oddziaływaniu na środowisko, jest obowiązkowe natomiast dla przedsięwzięć mogących potencjalnie znacząco oddziaływać na środowisko może to być wymagane (Ustawa z dnia 3 października 2008 r. o udostępnianiu informacji o środowisku i jego ochronie, udziale społeczeństwa w ochronie środowiska oraz o ocenach oddziaływania na środowisko - t. j. Dz. U. 2026, poz. 670).

5. Wykaz źródeł informacji uwzględnionych w Aneksie do „Prognozy...”

- Oceny oddziaływania na środowisko ferm zwierzęcych – doświadczenia RDOŚ w Bydgoszczy. Prezentacja cyfrowa RDOŚ w Bydgoszczy. 2016.
- Prognoza oddziaływania na środowisko dla projektu planu ogólnego gminy Mikołajki Pomorskie. 2026. Biuro Projektowe Platan. Banino.
- Przemysłowe fermy hodowlane zalewają Pomorze. RDOŚ: Szkodliwe dla przyrody i ludzi. Wywiad Dyrektora RDOŚ w Gdańsku Danuty Makowskiej w internetowym wydaniu GW Trójmiasto z 14.10.2016 r.
- Pyszny K. (red.). 2025. Raport o oddziaływaniu na środowisko przedsięwzięcia polegającego na budowie magazynu energii elektrycznej (Battery Energy Storage System) „Mikołajki Pomorskie BESS” o mocy do 91,2 MW wraz z stacją elektroenergetyczną SN i niezbędną infrastrukturą towarzyszącą na działce ewidencyjnej nr 120/8, obręb Perklice, gmina Mikołajki Pomorskie. EnviMap. Poznań.
- Rozporządzenie Ministra Środowiska z dnia 14 czerwca 2007 r. w sprawie dopuszczalnych poziomów hałasu w środowisku (Dz. U. z 2014 r., poz. 112).
- Rozporządzenie Rady Ministrów z dnia 10 września 2019 r. w sprawie przedsięwzięć mogących znacząco oddziaływać na środowisko (t. j. Dz. U. 2019, poz. 1839 ze zm. Dz. U. 2023 poz. 1724).
- Rozporządzenie Ministra Rolnictwa i Rozwoju Wsi z 15.02.2010 r. w sprawie wymagań i sposobu postępowania przy utrzymywaniu gatunków zwierząt gospodarskich, dla których normy ochrony zostały określone w przepisach Unii Europejskiej (Dz. U. 2010, Nr 56, poz. 344 ze zm.).
- Ustawa z dnia 16 kwietnia 2004 r. o ochronie przyrody (t. j. Dz. U. 2026, poz. 13).
- Ustawa z dnia 27 marca 2003 r. o planowaniu i zagospodarowaniu przestrzennym (t. j. Dz. U. 2024, poz. 1130).
- Ustawa z dnia 10 lipca 2007 r. o nawozach i nawożeniu (t. j. Dz. U. 2024, poz. 105).
- Ustawa z dnia 3 października 2008 r. o udostępnianiu informacji o środowisku i jego ochronie, udziale społeczeństwa w ochronie środowiska oraz o ocenach oddziaływania na środowisko (t. j. Dz. U. 2026, poz. 670.).
- Ustawa z dnia 14 grudnia 2012 r. o odpadach (t. j. Dz. U. 2023, poz. 1587).